

Deres nye tørretumbler

Tillykke - De har valgt et moderne, kvalitativt førsteklases husholdningsprodukt fra Siemens. Kondensørretumbleren udmærker sig ved sparsomt forbrug af energi.

Alle tørretumblerne bliver kontrolleret for funktion og korrekt tilstand, inden de forlader fabriikken. Hvis De har spørgsmål, står vores kundeservice gerne til rådighed.

Miljøvenlig bortskaffelse

Bortskaf emballagen miljøvenligt. Denne tørretumbler er mærket i henhold til det europæiske direktiv 2002/96/EF om affald af elektrisk og elektronisk udstyr - WEEE). Direktivet fastsætter rammerne for returnering og genanvendelse af kasserede apparater i alle EU-lande.

Der findes yderligere oplysninger om vores produkter, tilbehør, reservedele og services på: www.siemens-home.com

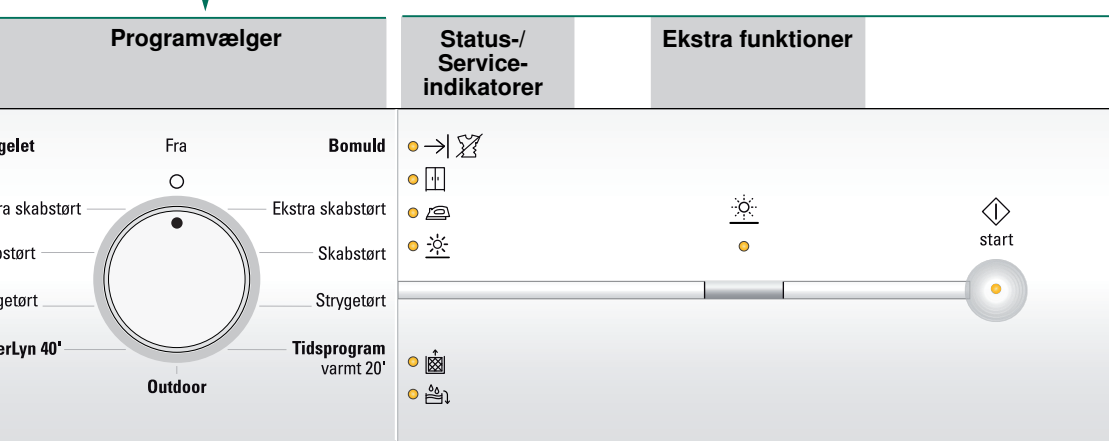
Indhold

Side
Forberedelse 2
Indstille program 2
Tørring 3/4
Anvisninger om vasketøj 5
Finjustering af tørreresultatet 5/6
Vedligeholdelse og rengøring 6
Programoversigt 7
Installation 8
Elektrisk tilslutning 8
Frostsikring / Transport 8
Tekniske data 9
Ekstra tilbehør 9
Hvad nu hvis ... / Kundeservice 10
Sikkerhedsanvisninger 11

Formålmæssig anvendelse

- kun til anvendelse i private husholdninger,
- kun til tørring af tekstiler, der er blevet vasket i vand.

⚠ Lad ikke børn være uden opsyn, når de opholder sig ved tørretumbleren!
⚠ Sørg for at holde kæledyr væk fra tørretumbleren!
Tørretumbleren kan betjenes af børn fra 8 år, af personer med reducerede fysiske, sensoriske eller psykiske færdigheder, samt af personer, som ikke har den fornødne erfaring eller viden til at betjene apparatet, når disse personer er under opsyn eller er blevet vejledt af en ansvarlig person.



Forberede

⚠ Tørretumbleren må ikke anvendes, hvis den er beskadiget!
⚠ Kontakt kundeservice!
⚠ Kun med tørre hænder!
⚠ Hold kun i selve stikket!

Kontroller tørretumbleren

Stik netstikket i stikkontakten

Sorter vasketøjet + læg det ind

Tøm lommerne i vasketøjet for genstande. Vær især opmærksom på lightere!
⚠ Tromlen skal være tom, inden vasketøjet fyldes!
Se programoversigten på side 7.

Vælg program + indstil

Vælg tørreprogram ...

... og tilpas det individuelt

i Alle taster er sensitive, så en let berøring er nok!

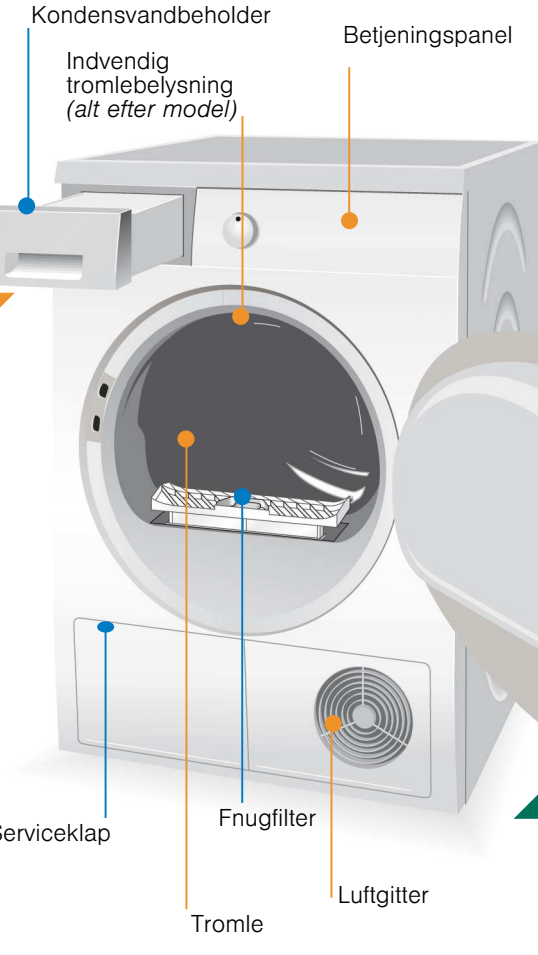
Tryk på tasterne start

⚠ Tørretumbleren må kun benyttes med fnugfilter!

(Skånetørring) Reduceret temperatur til sarte tekstiler, ved længere tørretid; f.eks. polyacryl, polyamid, elastan eller acetat.

0, 1, 2, 3 Tørreresultatet (f.eks. Skabstørt) kan tilpasses i tre trin (1 - maks. 3) for programmerne **Bomuld, Strygelet og SuperLyn 40'** → Standardindstilling = 0. Finjustering af et af disse programmer ændrer ikke indstillingen af de andre. Yderligere oplysninger → side 5/6.

Tørring



Tømme kondensvand ud

Tøm beholderen, **efter** hver tørring - ikke under selve tørreprocessen!
1. Træk beholderen til kondensvand ud, og hold den vandret.
2. Hæld kondensvandet bort.
3. Sørg altid for at skyde beholderen helt ind, til den går i indgreb. Hvis **(Beholder)** blinker i displayet → Hvad nu hvis..., side 10.

Rengøre fnugfilter

Rengør fnugfiltret **efter** hver tørring!
1. Luk lugen op; fjern fnug fra døren/området omkring døren.
2. Træk fnugfiltret ud, og luk det op.
3. Fjern fnuggene (stryg hånden hen over filtret). Skyl fnugfiltret igennem med varmt vand, hvis det er meget snavset eller tilstoppet, og tør det godt!
4. Luk fnugfiltret sammen, og sæt det på plads igen.

Slukke for tørretumbler

Stil programvælgeren på **Fra**.
Lad ikke vasketøj ligge i tørretumbleren!

Tage vasketøj ud

Tromlen bevæges i bestemte intervaller ved hjælp af den automatiske anti-krøl funktion, vasketøjet løsnes og luftes i en time (to timer - alt efter model, hvis funktionen **Antikrøl** vælges ekstra).

Programslut

Afbryde program Efterfyldning eller udtagning af vasketøj.

i Tørringen kan afbrydes kortvarigt, så vasketøjet kan efterfyldes eller tages ud. Det valgte program skal derefter fortsættes og afsluttes!

⚠ **Sluk aldrig for tørretumbleren, før tørringen er afsluttet!**
⚠ Tromlen og lugen kan være varme!

- 1. Luk lugen op, tørreprocessen bliver afbrudt.
- 2. Læg vasketøj ind, eller tag det ud, og luk lugen.
- 3. Vælg om nødvendigt program og ekstra funktioner igen.
- 4. Tryk på tasterne **start**.

Anvisninger om vasketøj ...

Plejetiketter på tekstiler
Følg producentens vaskeanvisninger!
☑ Tørring ved normal temperatur.
☑ Tørring ved lav temperatur → vælg også ☼ **(Skånetørring)**.
☒ Må ikke tørres i tørretumbler.

⚠ Overhold altid sikkerhedsanvisningerne → side 11!
F.eks. må følgende tekstiler ikke tørres i tørretumbler:
- Luftuigennemtrængelige tekstiler (f.eks. gummierede).
- Sart stof (silke eller syntetiske gardiner) → risiko for krølning!
- Vasketøj tilmudset med olie.

i **Tips om tørring**
- Sorter vasketøjet efter tekstiltipe og tørreprogram, så tøjet bliver ensartet tørt.
- Tør altid meget små tekstilstykker (f.eks. babystrømper) sammen med større stykker vasketøj (f.eks. håndklæder).
- Luk lynlåse, hæfter og maller, knap pude- og dynebetræk.
- Bind stofbælter, bånd på forklæder osv. sammen.
- Strygelet vasketøj må ikke tørres for længe → risiko for krølning!
Lad vasketøjet eftertørre udenfor tumbleren.
- Tør ikke uld i tørretumbleren, men brug den kun til opriskning → side 7, programmet **Uldfinish 6'** (alt efter model).
- Stryg ikke vasketøjet direkte efter tørring, men lad det ligge sammenfoldet et stykke tid → restfugtigheden bliver dermed ensartet fordelt.
- Tørreresultatet afhænger af den vandtype, der anvendes til vaske. → Finjustering af tørreresultatet → side 5/6.
- Maskinstrikkede stoffer (f.eks. T-shirts, sportstøj) kryber ofte ved den første tørring → vælg ikke programmet **Ekstra skabstørt**.
- Stivet vasketøj er kun delvist egnet til tørretumbler → stivelse efterlader en belægning, som har negativ indflydelse på tørringen.
- Doser skyllemiddel iht. producentens angivelser ved tøj, der skal tørres i tørretumbler.
- Vælg et tidsprogram ved tørring af små mængder vasketøj → optimering af tørring.

Miljøbeskyttelse / Energisparetips
- Centrifuger vasketøjet grundigt i vaskemaskinen, inden det tørres → højere centrifugeringshastighed reducerer tørretiden og sænker energiforbruget. Centrifuger også stygelet tøj.
- Udnyt den maks. anbefalede påfyldningsmængde, men overskrid den ikke → Programoversigt → side 7.
- Ventiler rummet grundigt ved tørring.
- Rengør fnugfilteret hver gang efter tørring → side 4.
- Hold kondensatoren ren → **Vedligeholdelse og rengøring** → side 6.
- Hold lufttilførslen fri → stil ikke genstande foran luftgitteret, og klæb det ikke til.

Finjustering af tørreresultatet



Finjustering af tørreresultatet

i ☼ (tørt), ☼☼ (strygetørt), ☼☼☼ (skabstørt), → ☼☼☼ (slut/anti-krøl)
vises efter hinanden. Kort signal ved ændring fra Grad 3 til Grad 0, langt signal - andre situationer.

Vedligeholdelse og rengøring

⚠ Kun i slukket tilstand!
Tørretumbler-kabinet, betjeningsfelt, luftkøler, fugtølere
- Tør af med en blød, fugtig klud.
- Anvend ikke aggressive rengørings- eller opløsningsmidler.
- Fjern rester af vaske- og rengøringsmidler med det samme.

Luftkøler / Beskyttelsesfilter
Tag beskyttelsesfiltret ud, når det skal rengøres! Luftkøleren, som befinder sig bag ved beskyttelsesfiltret, skal rengøres en gang om året!
- Lad tørretumbleren køle af.
- Læg en sugende klud under serviceklappen, fordi der kan løbe overskydende vand ud.

- 1. Frigør serviceklappen.
- 2. Luk serviceklappen helt op.
- 3. Drej de to låsearme ind mod hinanden.
- 4. Træk beskyttelsesfiltret / luftkøleren ud.

⚠ Pas på ikke at beskadige beskyttelsesfiltret og luftkøleren!
Rengør udelukkende med varmt vand, og anvend ingen hårde eller skarpe genstande!

- 5. Rengør beskyttelsesfiltret / luftkøleren helt, og lad vandet dryppe godt af.
- 6. Rengør tæningerne.
- 7. Skyd beskyttelsesfiltret / luftkøleren ind igen, grebet skal vende nedad!
- 8. Drej begge låsearme tilbage på plads.
- 9. Luk serviceklappen, til det går i indgreb.

Fugtølere
Tørretumbleren er udstyret med fugtølere af rustfrit stål. Fugtølerner måler fugtigheden i vasketøjet. Efter længere tids drift kan der danne sig et tyndt kalklag på fugtølernerne.

- 1. Luk lugen op, og rengør fugtølernerne med en fugtig svamp med ru overflade.

⚠ Brug aldrig ståluld eller skurende midler!

Deres nye tørretumbler

Tillykke - De har valgt et moderne, kvalitativt førsteklases husholdningsprodukt fra Siemens.
Kondenstørretumbleren udmærker sig ved sparsomt forbrug af energi.

Alle tørretumblerne bliver kontrolleret for funktion og korrekt tilstand, inden de forlader fabrikken.
Hvis De har spørgsmål, står vores kundeservice gerne til rådighed.

Miljøvenlig bortskaffelse

Bortskaf emballagen miljøvenligt.

Denne tørretumbler er mærket i henhold til det europæiske direktiv 2002/96/EF om affald af elektrisk og elektronisk udstyr - WEEE).
Direktivet fastsætter rammerne for returnering og genanvendelse af kasserede apparater i alle EU-lande.

Der findes yderligere oplysninger om vores produkter, tilbehør, reservedele og services på: www.siemens-home.com

Indhold

Side

Forberedelse	2
Indstille program	2
Tørring	3/4
Anvisninger om vasketøj	5
Finjustering af tørreresultatet	5/6
Vedligeholdelse og rengøring	6
Programoversigt	7
Installation	8
Elektrisk tilslutning	8
Frostsikring / Transport	8
Tekniske data	9
Ekstra tilbehør	9
Hvad nu hvis ... / Kundeservice	10
Sikkerhedsanvisninger	11

Formålmæssig anvendelse

- kun til anvendelse i private husholdninger,
- kun til tørring af tekstiler, der er blevet vasket i vand.



Lad ikke børn være uden opsyn, når de opholder sig ved tørretumbleren!
Sørg for at holde kæledyr væk fra tørretumbleren!
Tørretumbleren kan betjenes af børn fra 8 år, af personer med reducerede fysiske, sensoriske eller psykiske færdigheder, samt af personer, som ikke har den fornødne erfaring eller viden til at betjene apparatet, når disse personer er under opsyn eller er blevet vejledt af en ansvarlig person.

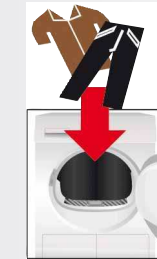
Forberede installation se side 8



Tørretumbleren må ikke anvendes, hvis den er beskadiget!
Kontakt kundeservice!



Kun med tørre hænder!
Hold kun i selve stikket!

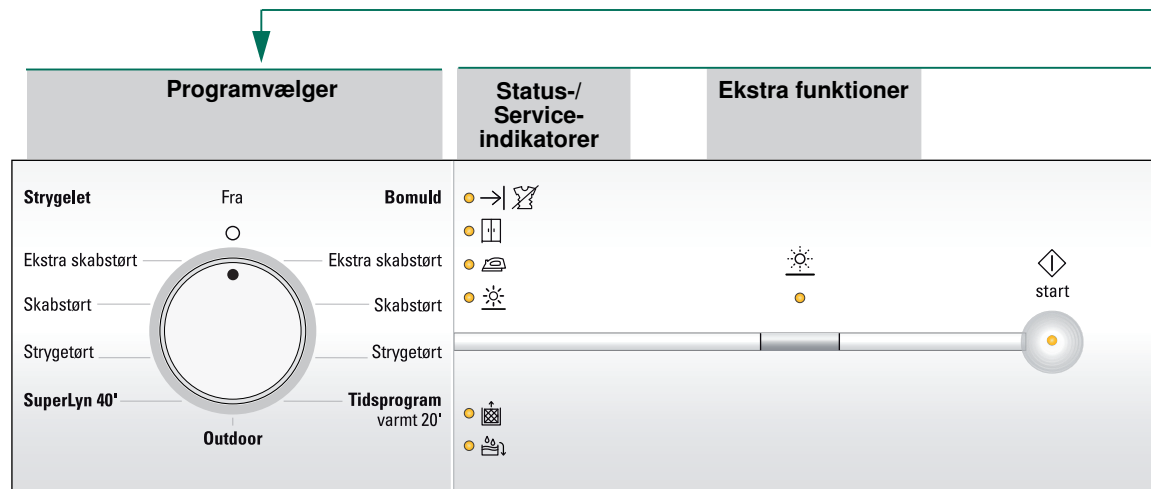


Sorter vasketøj

Tøm lommerne i vasketøjet for genstande.
Vær især opmærksom på lightere!
Tromlen skal være tom, inden vasketøjet fyldes.

Se programoversigten på side 7.

Vælg pro...



tørt, strygetørt, skabstørt, slut/anti-krøl

(Skånetørring) Reduceret temperatur til sarte tekstiler, ved længere tidsprogrammer f.eks. polyacryl, polyamid, elastan eller acetat.

Rengør fnugfilter og/eller kondensatoren under rindende vand → side 4/6.
Tøm kondensvandbeholder.

0, 1, 2, 3 Tørreresultatet (f.eks. Skabstørt) kan tilpasses i tre trin (1 - maks. 3) for programmerne **Bomuld**, **Strygelet** og **SuperLyn 40'** → Standardindstilling = 0.
Finjustering af et af disse programmer ændrer ikke indstillingen af de andre.
Yderligere oplysninger → side 5/6.

(Fnugfilter)
(Beholder)
Finjustering af tørreresultatet

Alle taster er s...
let berøring er...

Tørretumbleren med fnugfilter

Styrer tørretumbleren

Netstikket i
kontakten

... + læg det ind

il

Program + indstil
... tørreprogram ...

Læg det individuelt

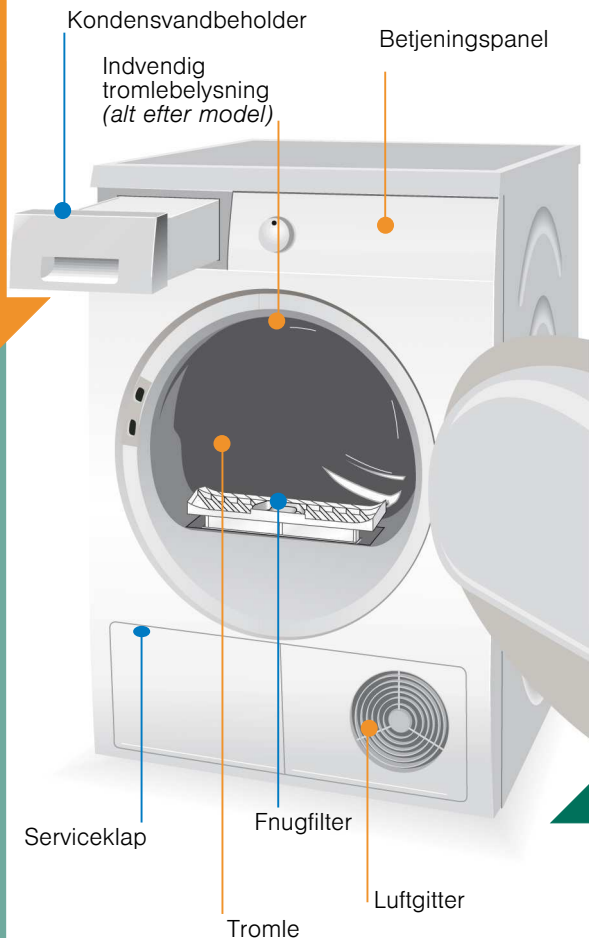
... sensitive, så en
nok!

Tryk på tasten **start**

... en må kun benyttes
!

... tørretid;

Tørring



1
2

3

Tørring



Tømme kondensvand ud

Tøm beholderen, **efter** hver tørring - ikke under selve tørreprocessen!

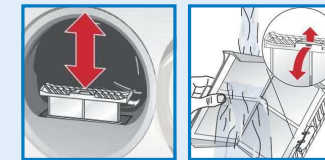
1. Træk beholderen til kondensvand ud, og hold den vandret.
 2. Hæld kondensvandet bort.
 3. Sørg altid for at skyde beholderen helt ind, til den går i indgreb.
- Hvis **(Beholder)** blinker i displayet → Hvad nu hvis..., side 10.



Rengøre fugfilter

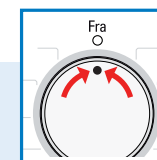
Rengør fugfiltret **efter** hver tørring!

1. Luk lugen op; fjern fnug fra døren/området omkring døren.
2. Træk fugfiltret ud, og luk det op.
3. Fjern fnuggene (stryk hånden hen over filtret). Skyl fugfiltret igennem med varmt vand, hvis det er meget snavset eller tilstoppet, og tør det godt!
4. Luk fugfiltret sammen, og sæt det på plads igen.



Slukke for tørretumbler

Stil programvælgeren på **Fra**.
Lad ikke vasketøj ligge i tørretumbleren!



Tage vasketøj ud

Tromlen bevæges i bestemte intervaller ved hjælp af den automatiske anti-krøl funktion, vasketøjet løsnes og luftes i en time (to timer - alt efter model, hvis funktionen **Antikrøl** vælges ekstra).

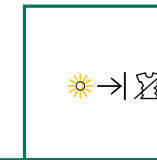
Programslut så snart lampen lyser

Afbryde program Efterfyldning eller udtagning af vasketøj.

i Tørringen kan afbrydes kortvarigt, så vasketøjet kan efterfyldes eller tages ud. Det valgte program skal derefter fortsættes og afsluttes!

! Sluk aldrig for tørretumbleren, før tørringen er afsluttet! Tromlen og lugen kan være varme!

1. Luk lugen op, tørreprocessen bliver afbrudt.
2. Læg vasketøj ind, eller tag det ud, og luk lugen.
3. Vælg om nødvendigt program og ekstra funktioner igen.
4. Tryk på tasten **start**.



Anvisninger om vasketøj ...



Plejeetiketter på tekstiler

Følg producentens vaskeanvisninger!

- ☑ Tørring ved normal temperatur.
- ☑ Tørring ved lav temperatur → vælg også ☼ (Skånetørring).
- ☒ Må ikke tørres i tørretumbler.



Overhold altid sikkerhedsanvisningerne → side 11!

F.eks. må følgende tekstiler ikke tørres i tørretumbler:

- Luftuigennemtrængelige tekstiler (f.eks. gummierede).
- Sart stof (silke eller syntetiske gardiner) → risiko for krøning!
- Vasketøj tilsmudset med olie.



Tips om tørring

- Sorter vasketøjet efter tekstiltype og tørreprogram, så tøjet bliver ensartet tørt.
- Tør altid meget små tekstilstykker (f.eks. babystrømper) sammen med større stykker vasketøj (f.eks. håndklæder).
- Luk lynlåse, hægter og maller, knap pude- og dynebetræk.
- Bind stofbælter, bånd på forklæder osv. sammen.
- Strygelet vasketøj må ikke tørres for længe → risiko for krøning!
Lad vasketøjet eftertørre udenfor tumbleren.
- Tør ikke uld i tørretumbleren, men brug den kun til opriskning → side 7, programmet **Uldfinish 6'** (alt efter model).
- Stryg ikke vasketøjet direkte efter tørring, men lad det ligge sammenfoldet et stykke tid → restfugtigheden bliver dermed ensartet fordelt.
- Tørreresultatet afhænger af den vandtype, der anvendes til vasken. → *Finjustering af tørreresultatet* → side 5/6.
- Maskinstrikkede stoffer (f.eks. T-shirts, sportstøj) kryber ofte ved den første tørring → vælg ikke programmet **Ekstra skabstørt**.
- Stivet vasketøj er kun delvist egnet til tørretumbler → stivelse efterlader en belægning, som har negativ indflydelse på tørringen.
- Doser skyllemiddel iht. producentens angivelser ved tøj, der skal tørres i tørretumbler.
- Vælg et tidsprogram ved tørring af små mængder vasketøj → optimering af tørring.

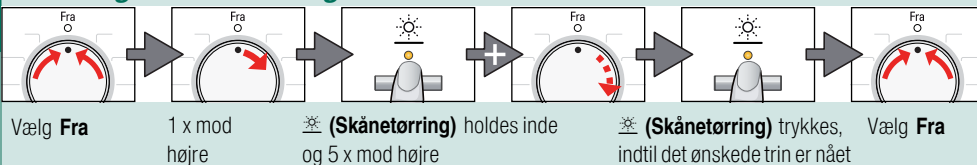
Miljøbeskyttelse / Energispartips

- Centrifuger vasketøjet grundigt i vaskemaskinen, inden det tørres → højere centrifugeringshastighed reducerer tørretiden og sænker energiforbruget. Centrifuger også stygelet tøj.
- Udnyt den maks. anbefalede påfyldningsmængde, men overskrid den ikke → Programoversigt → side 7.
- Ventil rummet grundigt ved tørring.
- Rengør fnugfilteret hver gang efter tørring → side 4.
- Hold kondensatoren ren → *Vedligeholdelse og rengøring* → side 6.
- Hold lufttilførslen fri → stil ikke genstande foran luftgitteret, og klæb det ikke til.

Finjustering af tørreresultatet



Indstilling af trin for tørregrad



Finjustering af tørreresultatet



☼ (tørt), ☼ (strygetørt), ☼ (skabstørt), → ☼ (slut/anti-krøl) vises efter hinanden. Kort signal ved ændring fra Grad 3 til Grad 0, langt signal - andre situationer.

☼	☼	☼	☼
☼	☼	☼	☼
☼	☼	☼	☼
☼	☼	☼	☼
0	1	2	3

Vedligeholdelse og rengøring



Kun i slukket tilstand!

Tørretumbler-kabinet, betjeningsfelt, luftkøler, fugtfølere

- Tør af med en blød, fugtig klud.
- Anvend ikke aggressive rengørings- eller opløsningsmidler.
- Fjern rester af vaske- og rengøringsmidler med det samme.

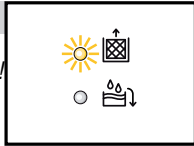
Rengør kondensatoren 5 - 6 gange om året

eller i tilfælde af, at ☼ (Fnugfilter) blinker, efter at fnugfiltret er blevet rengjort.

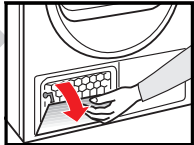
Luftkøler / Beskyttelsesfilter

Tag beskyttelsesfiltret ud, når det skal rengøres! Luftkøleren, som befinder sig bag ved beskyttelsesfiltret, skal rengøres en gang om året!

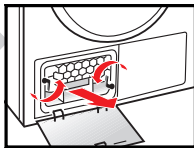
- Lad tørretumbleren køle af.
- Læg en sugende klud under serviceklappen, fordi der kan løbe overskydende vand ud.



1. Frigør serviceklappen.
2. Luk serviceklappen helt op.

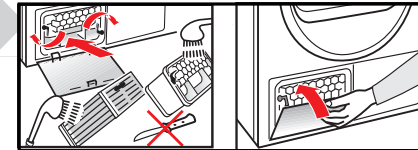


3. Drej de to låsearme ind mod hinanden.
4. Træk beskyttelsesfiltret / luftkøleren ud.



Pas på ikke at beskadige beskyttelsesfiltret og luftkøleren! Rengør udelukkende med varmt vand, og anvend ingen hårde eller skarpe genstande!

5. Rengør beskyttelsesfiltret / luftkøleren helt, og lad vandet dryppe godt af.
6. Rengør tætningerne.
7. Skyd beskyttelsesfiltret / luftkøleren ind igen, grebet skal vende nedad!
8. Drej begge låsearme tilbage på plads.
9. Luk serviceklappen, til det går i indgreb.



Fugtfølere

Tørretumbleren er udstyret med fugtfølere af rustfrit stål. Fugtfølere måler fugtigheden i vasketøjet. Efter længere tids drift kan der danne sig et tyndt kalklag på fugtfølere.

1. Luk lugen op, og rengør fugtfølere med en fugtig svamp med ru overflade.



Brug aldrig ståluld eller skurende midler!

Sortering af vasketøj efter tekstil- og stofftype. Tekstiler skal være tørretumbleregnet.

Efter tørring: Vasketøj ...	stryges	stryges let efter	stryges ikke	rulles
PROGRAMMER				
TEKSTILTYPE OG ANVISNINGER				
**Bomuld	max. 7 kg			
**Strygelet	max. 3,5 kg			
Strygetørt				
Skabstørt				
*Ekstra skabstørt				
Tidsprogram varmt 20'	max. 3 kg			
SuperLyn 40'	max. 2 kg			
Outdoor	max. 1,5 kg			

* kun til programmer **Bomuld** og **Strygelet**

**Tørreresultater kan vælges individuelt → Ekstra skabstørt, Skabstørt og Strygetørt (alt efter model).
 Finjustering af tørregrad mulig; tekstiler med flere lag stof kræver en længere tørreid end tøj med et lag stof.
 Anbetaling: skal tørres hver for sig!

9307 / 9000925941



Siemens Electrogeräte GmbH
 Carl-Wery-Str. 34
 81739 München/Deutschland

WT44E103DN

Installation

- Leveringsomfang: Tørretumbler, brugs- og opstillingsanvisning.
- Kontroller tørretumbleren for transportskader!
- Tørretumbleren er meget tung. Løft den ikke alene!
- Pas på skarpe kanter!
- Løft ikke tørretumbleren i dele, der stikker ud (f.eks. lugen) - fare for brud!
- Tørretumbleren må ikke opstilles i rum, hvor der er risiko for frost!
Der kan opstå skader, hvis vandet fryser!
- Lad i tvivlstilfælde en fagmand tilslutte tørretumbleren!

1. Opstilling af tørretumbler

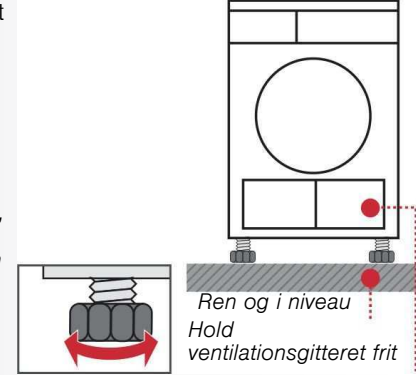
- Netstikket skal altid være tilgængeligt.
- Opstil tørretumbleren på et rent, jævnt og fast underlag!
- Hold ventilationsgitteret foran på tørretumbleren frit tilgængeligt.
- Hold området omkring tørretumbleren rent.
- Juster tørretumbleren ind til vandret ved hjælp af skruefødderne. Anvend et vaterpas.
Skruefødderne må under ingen omstændigheder fjernes!



Tag alle tilbehørsdele ud af tromlen. Tromlen skal være tom!



Opstil ikke tørretumbleren bag en dør eller skydedør, som kan forhindre eller blokere for åbning af tørretumblerens luge. Dette sikrer, at børn ikke kan blive spærret inde i maskinen og dermed komme i livsfare.



2. Nettilslutning

- se Sikkerhedsanvisningerne → side 11.
- Tilslut tørretumbleren forskriftsmæssigt til en vekselstrøms-stikkontakt med jordforbindelse. Lad en elektriker kontrollere stikkontakten i tvivlstilfælde.
 - Netspændingen og spændingsangivelsen på tørretumblerens typeskilt (→ side 9) skal stemme overens!
 - Tilslutningsværdi og nødvendig sikring er oplyst på tørretumblerens typeskilt.



Elektrisk tilslutning

Apparatet er udstyret med et EU-Schuko-stik (sikkerhedsstik) og kan anvendes i Finland, Norge og Sverige. I Danmark er apparatet kun godkendt til brug i forbindelse med en stikkontakt type E hhv. type CEE7/7-S med et jordben.

Typ E



Hvis der kun findes en stikkontakt af type K på tilslutningsstedet, skal apparatet tilsluttes med en egnet stik-adapter. Kun på denne kan det sikres, at apparatet er korrekt sikkerhedsjordet. Denne adapter (tilladt til maks. 13 ampere) kan bestilles via kundeservice (reservedelsnr. 616581).

Typ K



Frostsikring / Transport



Tørretumbleren må ikke benyttes ved frostfare!



Forberedelse

1. Tøm kondensvandbeholderen → side 4.
2. Stil programvælgeren på et vilkårligt program.
3. Tryk på tasten **start** → kondensvandet bliver pumpet ind i beholderen.
4. Vent 5 minutter, og tøm atter beholderen for kondensvand.
5. Stil programvælgeren på **Fra**.

Tekniske data

● Mål (DxBxH)	60 x 60 x 85 cm (indstillelig højde)
Vægt	ca. 45 kg
Maks. fyldningsmængde	7 kg
Beholder til kondensvand	4,2 l
Tilslutningsspænding	
Tilslutningseffekt	
Afsikring	se mærkepladen på maskinen
Omgivende temperaturer	
Fabrikationsnummer/ Produktionsnummer	

Mærkepladen er anbragt på bagsiden af tørretumbleren.

● **Indvendig tromlebelysning (glødelampe E14, 25W)**

Lyset i tromlen tændes, når lugen åbnes eller lukkes og efter programstart. Lyset slukkes automatisk. Udskift af pæren → *side 10*.

Forbrugsværdier (Mærkeværdien opnås ved maksimal varmeeffekt.)

Tekstiler/programmer	Restfugtighed i tekstiler efter centrifugeringen		Tørretid**	Energiforbrug**
Bomuld 7 kg				
Skabstørt*	1400 o/min	(50%)	112 min	3,54 kWh
	1000 o/min	(60%)	131 min	4,13 kWh
	800 o/min	(70%)	150 min	4,72 kWh
Strygetørt*	1400 o/min	(50%)	93 min	2,55 kWh
	1000 o/min	(60%)	111 min	3,22 kWh
	800 o/min	(70%)	130 min	3,90 kWh
Strygelet 3,5 kg				
Skabstørt*	800 o/min	(40%)	48 min	1,35 kWh
	600 o/min	(50%)	60 min	1,65 kWh

* Programindstilling til prøvning iht. gældende standard EN 61121.

** Afhængigt af tekstiltypen, sammensætningen af det vasketøj, der skal tørres, vasketøjets resterende fugtighed samt fyldningsmængden kan værdierne afvige fra de angivne værdier.

Tekstiler/programmer	Tørretid	Energiforbrug pr. år
Bomuld 7 kg / 3,5 kg*		
Skabstørt***	89 min / pr. cyklus	497 kWh / pr. år

*** Programindstilling til prøvning og energimærkning iht. direktiv 2010/30/EF.

Ekstra tilbehør (via bestillingsnummer hos kundeservice)

WZ 20500 Forhøjning
Letter ilægning / udtagning af vasketøj. Kurven i udtræksenheden kan bruges til transport af vasketøjet.

WZ 20310 Søjlemonterings sæt til vaskesøjle
Tørretumbleren kan af pladmæssige årsager placeres ovenpå en egnet vaskemaskine af samme dybde og bredde. Tørretumbleren skal **ubetinget** fastgøres til vaskemaskinen med dette monterings sæt! WZ 20300: Identisk med WZ 20310, men med udtrækkelig arbejdsplade.

WZ 20160 Tilslutningssæt til afløb af kondensvand
Kondensvandet afledes direkte via en slange.

WZ 20290 Indbygning uden topplade
Der skal **ubetinget** monteres en metalafdækningsplade af en fagmand i stedet for toppladen.

Hvad nu hvis ...



Kontakt vores kundeservice, hvis en fejl ikke kan afhjælpes på egen hånd (f.eks. ved at slukke/tænde). Vi finder altid en passende løsning - også for at undgå unødvendige teknikerbesøg. De kan stole på producentens kompetence og således være sikker på, at reparationer bliver udført af uddannede serviceteknikere, som anvender originale reservedele. Kontaktdata for den nærmeste **Kundeservice** findes her eller i listen over kundeserviceafdelinger:

– **DK 44 89 89 85**

Oplys apparatets fabrikationsnummer (E-nr.) og produktionsnummer (FD) (se indersiden af lugen) til kundeservice.

Sæt programvælgeren på **Fra**, og træk netstikket ud af stikkontakten.

- Indikatorlampen ◊ **start** lyser ikke. Er stikket sat i stikkontakten? Er der valgt et program? Kontrollér kontaktens afsikring.
- Displayfelt og indikatorlamper (afhængig af model) slukkes, og tasten ◊ **start** blinker. Energispare-modus er aktiveret → separat *Vejledning for Energispare-modus*.
- Symbolet ☰ (**Beholder**) og indikatorlampen ◊ **start** blinker. Tøm kondensvandbeholderen → *side 4*. Kontrollér slangen til afløb af kondensvand, hvis den findes.
- Symbolet ☒ (**Fnugfilter**) og indikatorlampen ◊ **start** blinker. Rengør fnugfilter og/eller kondensatoren under rindende vand → *side 4/6*.
- Tørretumbleren starter ikke. Er der trykket på tasten ◊ **start**? Er lugen lukket? Er programmet indstillet? Ligger omgivelsestemperaturen over 5 °C?
- Der løber vand ud af maskinen. Indjuster tørretumbleren til vandret. Rengør pakningen rundt om kondensatoren.
- Døren åbnes af sig selv. Luk lugen, indtil den hørbart går i hak.
- Forekomst af rynker. Er kapaciteten overskredet? Tag tøjet ud, straks når programmet er slut, hæng det op, og træk det i form. Valg af ikke-tilpasset program → *side 7*.
- Tørreresultatet er ikke tilfredsstillende (vasketøjet føles for fugtigt). Varmt vasketøj føles mere fugtigt, end det egentlig er! Det valgte program passer ikke til det ilagte tøj. Anvend et andet tørreprogram, eller vælg desuden tidsprogrammet → *side 7*. Anvend finjustering af tørreresultatet → *side 1/2 og 5/6*. Fint kalklag på fugtfølerne → rengør fugtfølere → *side 6*. Programafbrydelse, f.eks. beholder fuld, strømsvigt, låge åben eller maks. tørretid nået.
- Tørretid for lang. Rengør fnugfiltre under rindende vand → *side 4*. Utilstrækkelig lufttilførsel → sørg for luftcirkulation. Luftindsugningen er muligvis blokeret → Sørg for at holde indsugningen fri → *side 8*. Omgivende temperatur over 35 °C → Udluft.
- Fugtigheden i rummet stiger markant. Udluft rummet grundigt.
- Strømsvigt. Tag straks vasketøjet ud af tørretumbleren, og bred det ud. Der kan afgives varme.
- En eller flere indikatorlampen for programstatus blinker. Rengør filter og luftkøler → *side 4/6*. Kontrollér opstillingsbetingelserne → *side 8*. Sluk, lad tørretumbleren afkøle, tænd den og start programmet igen.
- Den indvendige belysning fungerer ikke (alt efter model)? Træk netstikket ud, klap den indvendige afdækning af pæren, der sidder over lugen, ned (med en Torx 20 skruetrækker), og udskift pæren. Luk afdækningen. Tørretumbleren må ikke benyttes uden afdækningen!

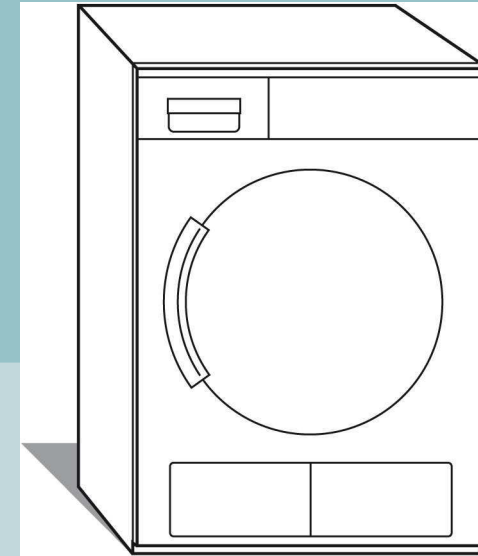
Sikkerhedsanvisninger



- I nødstilfælde** – Træk omgående stikket ud af stikkontakten, eller slå sikringen fra.
- Tørretumbleren må KUN...**
- anvendes indendørs i husholdningen.
 - anvendes til tørring af tekstiler.
- Tørretumbleren må ALDRIG...**
- anvendes til andre formål end de, der er beskrevet ovenfor.
 - ændres mht. teknik eller egenskaber.
- Risici**
- Børn og ikke-instruerede personer må ikke benytte tørretumbleren.
 - Børn må aldrig være uden opsyn, når de er i nærheden af tørretumbleren.
 - Husdyr må ikke komme i nærheden af tørretumbleren.
 - Fjern alle genstande i lommerne på vasketøjet. Pas især på lightere → **Eksplodingsfare!**
 - Læn Dem ikke op ad lugen, og sæt Dem ikke på den → **Maskinen kan vælte!**
- Installation**
- Fastgør løse ledninger → **Fare for at snuble!**
 - Tørretumbleren må ikke bruges ved frostfare.
- Nettilslutning**
- Tilslut tørretumbleren forskriftsmæssigt til en stikkontakt med vekselstrøm og jordkontakt af hensyn til sikkerheden.
 - Sørg for, at ledningstværsnittet er tilstrækkeligt stort.
 - Der må kun anvendes fejlstrømsrelæer, der er forsynet med dette mærke:
 - Netstikket og stikdåsen skal passe til hinanden.
 - Der må ikke anvendes multistik-/koblinger og/eller forlængerledninger.
 - Berør ikke stikket med våde hænder → **Fare for elektrisk stød!**
 - Hold i stikket, aldrig i ledningen, når stikket trækkes ud af stikkontakten.
 - Pas på ikke at beskadige netledningen → **Fare for elektrisk stød!**
- Drift**
- Der må kun lægges vasketøj i tromlen. Kontroller tromlens indhold, inden tørretumbleren startes!
 - Tørretumbleren må ikke anvendes, hvis vasketøjet har været i kontakt med opløsningsmidler, olie, voks, fedt eller maling (f.eks. hårspray, neglelakfjerner, rensbenzin etc.) → **Brand-/eksplosionsfare!**
 - Risiko som følge af støv (f.eks. kulstøv, mel): Tørretumbleren må ikke benyttes → **Eksplodingsfare!**
 - Tørretumbleren må ikke benyttes, hvis vasketøjet indeholder skummateriale/-gummi → elastisk materiale kan ødelægges, og tørretumbleren kan beskadiges som følge af evt. deformation af skummaterialet.
 - Sluk tørretumbleren efter programslut.
 - Kondensvand er ikke drikkevand, og kan desuden være tilsmudset af fnug fra tøjet!
- Defekt**
- Tørretumbleren må ikke anvendes, hvis den er defekt, eller hvis det formodes, at den er defekt. Reparationer skal altid udføres af kundeservice.
 - Tørretumbleren må ikke anvendes, hvis netledningen er beskadiget. En defekt netledning må kun udskiftes af kundeservice for at undgå risici.
 - Netstikket skal altid trækkes ud af stikkontakten, inden pæren til det indvendige lys udskiftes → **Fare for elektrisk stød!**
- Reserve dele**
- Der må af sikkerhedsmæssige grunde kun anvendes originale reservedele og originalt tilbehør.
- Bortskaffelse**
- Tørretumbler: Træk netstikket ud. Skær **derefter** netledningen af tørretumbleren. Aflever tørretumbleren på et offentligt sted for bortskaffelse.
 - Emballage: Giv ikke børn dele af emballagen → **Fare for kvælning!**
 - Alle materialer er miljøvenlige og kan genanvendes. Bortskaf dem på en miljøvenlig måde.



Overhold sikkerhedsanvisningerne på side 11!



Tørretumbler

Brugs- og opstillingsanvisning

da



Læs først denne vejledning og den separate **Vejledning for Energispare-modus**, inden tørretumbleren tages i brug.

SIEMENS